

Краткое Руководство Пользователя

DB91-RX

Компактный IP аудио декодер

→ **ПЕРЕД НАЧАЛОМ РАБОТЫ С АППАРАТОМ** ←

Для того, чтобы впечатление от работы с новым аппаратом от DEVA было как можно более лучшим, пожалуйста, убедитесь, что установлены самые последние версии ПО и аппаратной прошивки.

Посетите www.devabroadcast.com/downloads для того что бы загрузить последние версии ПО прежде чем приступите к установке.

Данное краткое руководство сделает установку **DB91-RX** простой и быстрой. Применяя данные рекомендации можно значительно ускорить процесс и сохранить немало времени и усилий.

Чтобы получить больше информации о нормах безопасности и рабочей среде оборудования, прочтите основное Руководство Пользователя.

ШАГ 1

Подключение

1. Аппарат должен быть подключен к локальной сети или интернет при помощи кабеля с RJ-45 разъемом;
2. Подключите устройство к источнику питания.

РЕКОМЕНДАЦИЯ: предпочтительно подключать устройство к сети с DHCP сервером, от которого DB91-RX получит IP адрес.

ШАГ 2

Конфигурация

DB91-RX управляется через встроенный WEB сервер при помощи стандартного Web браузера и позволяет, таким образом, отслеживать его статус и выполнять его настройку.

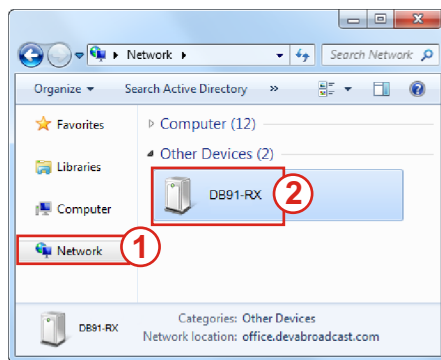
Для управления устройством необходимо знать его IP адрес. Если он не известен, его можно услышать подключив наушники при включении устройства, а также воспользоваться функцией отображения в локальной сети (Шаг 3).

ШАГ 3

Сетевое отображение в Windows 7

Универсальная автоматическая настройка сетевых устройств позволяет компьютеру видеть и определять компьютеры и устройства в сети, а также предоставлять такую же возможность другим компьютерам. По умолчанию, отображение в сети отключено в Windows Firewall, но это возможно включить.

Если эта функция была включена на компьютере ранее, просто откройте новое окно менеджера файлов и нажмите (1). Устройство должно отобразиться.

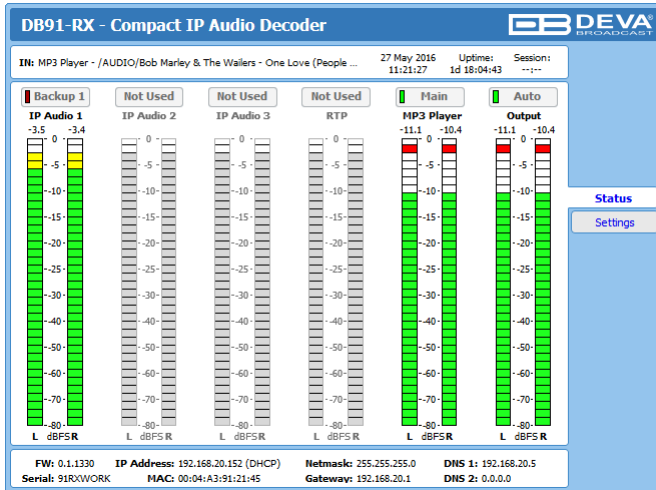


1. Откройте "Расширенные настройки" общего доступа, кликнув на кнопку "Пуск", а затем "Панель Управления". В строке "Поиск" наберите "Сеть", выберите "Панель параметров сети и общего доступа" и слева "Изменить расширенные настройки общего доступа";
2. Выберите текущий профиль сети;

3. Нажмите "включить сетевое обнаружение", а затем - "сохранить настройки". Если появился запрос пароля или запрос на подтверждение – введите пароль или подтвердите действия.

4. Чтобы получить доступ к устройству, откройте новое окно менеджера файлов и нажмите (1). Если опция сетевого обнаружения была правильно включена – устройство отобразится. Двойной клик на (2) откроет новое окно WEB браузера с запросом имени и пароля. По умолчанию, Username: user или admin, Password: pass.

При удачном входе WEB интерфейс будет выглядеть так:



При открытии WEB интерфейса, появится основное окно Status. Эта страница содержит информацию о текущем статусе устройства - LED индикаторы отображают левый и правый каналы. Интерактивные кнопки над LED индикаторами дают возможность переключать аудио источники вручную.

Если указатель мыши наведен на название источника - появится информация об ипкодеке, битрейте и частоте сэмплирования (как изображено выше).

DB91-RX обеспечивает защищенный доступ к настройкам устройства. При нажатии кнопки Settings появится окно с запросом имени пользователя и пароля.

Для того, чтобы выполнять действия по настройке устройства, необходимо войти как ADMINISTRATOR. Это обеспечивает полный контроль над установками. Значения по умолчанию username: *admin*, password: *pass*.

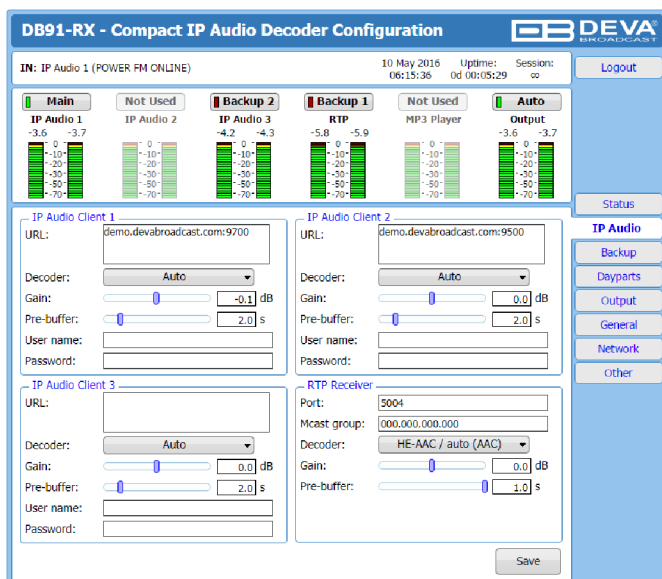
The screenshot shows the 'DB91-RX - Compact IP Audio Decoder' web interface. At the top, it displays the title and the DEVA BROADCAST logo. Below the title, there is a status bar showing the current track: 'MP3 Player - /AUDIO/Belle Stars - Sign Of The Times.MP3 (MP3 Audi...', the date '27 May 2016', the time '11:22:32', the uptime '1d 18:05:34', and the session ID '---'. The main area contains several audio level meters for different channels: 'Backup 1', 'IP Audio 1', 'IP Audio 2', 'IP Audio 3', 'RTP', 'MP3 Player', and 'Output'. Each meter shows a scale from 0 to -80 dBFS. The 'MP3 Player' and 'Output' meters are active, showing levels around -3.6 dBFS. Below the meters, there is a large grey area with the text 'Welcome!' and a login form:

Username:

Password:

On the right side, there are buttons for 'Status' and 'Settings'.

После входа в настройки DB91-RX можно выполнять необходимые изменения в конфигурации. Для того, чтобы новые настройки вступили в силу, нужно нажать кнопку [Save], расположенную в нижней правой части экрана.



В дальнейшем, для получения информации о режимах и возможностях устройства смотрите основное руководство пользователя, которое можно найти на www.devabroadcast.com/downloads, и на прилагаемом компакт-диске.

Спасибо, что выбрали DEVA!

Пожалуйста, обратитесь к основному руководству пользователя, чтобы получить подробную информацию о том, как настроить устройство и узнать о нем больше.